

สาเหตุ ?

ไวรัสโคโรนาสายพันธุ์ใหม่ หรือที่เรียกอีกชื่อหนึ่งว่า COVID-19 | โคโรนา 19 ที่กำลังระบาดอยู่ในขณะนี้ มีความรุนแรงเทียบเท่ากับโรคซาร์สมากที่ดูแล ทำให้ผู้ป่วยมีอาการปอดอักเสบรุนแรงจนถึงแก่ชีวิตได้ องค์การอนามัยโลก ยังไม่สามารถหาที่มาของเชื้ออย่างชัดเจนได้ แต่สันนิษฐานว่าอาจมาจากเนื้อสัตว์ป่าที่ซื้อขายอยู่ เชื้อไวรัสโคโรนามีอยู่ 4 สายพันธุ์ใหญ่ ๆ ส่วนกัน แต่ตัวที่ระบาดมากที่สุดคือ SARS-CoV นับครั้งแรกที่ประเทศจีน ซึ่งได้ระบาดไปทั่วและมีอัตราการเสียชีวิตสูง

จนกระทั่งล่าสุดนาย เชื้อไวรัสโคโรนาสายพันธุ์ใหม่ 2019* ที่เมืองอู่ฮั่น เมืองหลวงของมณฑลหูเป่ย์ ตอนกลางของประเทศจีน โดยบริเวณที่ผู้ป่วยมากที่สุดและคาดว่าจะเป็นรังของโรค คือ ตลาดอาหารทะเลและสัตว์ป่าในเมือง ซึ่งได้แพร่กระจายไปในหลายเมืองในประเทศจีนและหลายประเทศ เช่น ไทย เกาหลีใต้ ญี่ปุ่น สหรัฐอเมริกา เป็นต้น



“โคโรนา”

... แพร่กระจายอย่างไร?

เชื้อไวรัสจะถ่ายทอดผ่านการสัมผัสโดยตรงกับฝอยละออง (Droplet) จากลมหายใจของผู้ติดเชื้อ (ที่เกิดจากการไอและจาม) การสัมผัสเป็นผิวหนังที่มีเชื้อไวรัสบนแป้น, ไวรัส COVID-19 อาจอยู่รอดบนพื้นผิวเป็นเวลานานหลายชั่วโมง แต่ก็ถูกทำลายได้ด้วยสารฆ่าเชื้อทั่วไป



0-4405-6391, 0-4405-6392

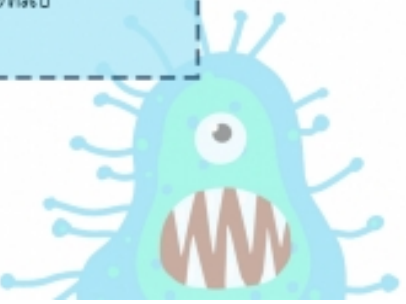
www.baankok.go.th



มารู้จักกับ...



โรคโคโรนา 2019 (COVID-19)



วิธีสังเกตอาการ

หากได้รับเชื้อไวรัสโคโรนาสายพันธุ์ใหม่ 2019 ผู้ป่วยจะเริ่มแสดงอาการออกมาภายใน 1 - 14 วัน (2 สัปดาห์) หลังจากได้รับเชื้อ โดยอาการเริ่มแรก จะเริ่มมีอาการมีไข้ ไอ เจ็บคอ อ่อนแอ และปวดเมื่อยกล้ามเนื้อ หายใจหอบเหนื่อย ตัวเหลือง ท้องเสีย หากผู้ป่วยมีร่างกายไม่แข็งแรงหรือมีภูมิคุ้มกันต่ำ จะทำให้มีอาการที่รุนแรงอาจถึงขั้นวิกฤตหรือเสียชีวิตได้



มีไข้



ไอ



เจ็บคอ




หอบเหนื่อย

หากมีอาการดังกล่าวพบแพทย์ทันที !

วิธีการป้องกัน

1. เลี่ยงการใกล้ชิดกับผู้ป่วยที่มีอาการไอ จาม น้ำมูกไหล เหนื่อยหอบ เจ็บคอ
2. เลี่ยงการเดินทางไปในพื้นที่เสี่ยง โดยเฉพาะเมืองอู่ฮั่นที่เป็นรังโรค และเมืองอื่น ๆ ในประเทศจีน
3. ระมัดระวังสัมผัสพื้นผิวที่ไม่สะอาด และอาจมีเชื้อโรคเกาะอยู่
4. ควรล้างมือให้สม่ำเสมอด้วยสบู่ หรือแอลกอฮอล์เจล อย่างน้อย 20 วินาที
5. งดจับตา จมูก ปากขณะที่ไม่ได้ล้างมือ
6. เลี่ยงการใกล้ชิด สัมผัสสัตว์ต่าง ๆ โดยที่ไม่มีการป้องกัน
7. ทานอาหารสุก สะอาด ใช้ช้อนกลาง ไม่ทานอาหารที่ห่างจากสัตว์หายาก
8. สำหรับบุคลากรทางการแพทย์หรือผู้ที่ต้องดูแลผู้ป่วยที่ติดเชื้อมีไวรัสโคโรนาสายพันธุ์ใหม่ 2019 โดยตรง ควรใส่หน้ากากอนามัย หรือใส่แว่นตาป้องกันเมื่อป้องกันเชื้อในละอองฝอยจากเสมหะหรือสารคัดหลั่งเข้าตา

**รวม 7 สิ่ง...
...ที่ไวรัสโควิด-19 กลัว !!**

1. UV หรือแสงแดด 
2. อากาศถ่ายเท
3. อุณหภูมิสูงเกิน 56 องศาเซลเซียส
4. บำบัดเชื้อ คลอรีน
5. แอลกอฮอล์ 75%
6. การล้างมือบ่อยๆ
7. ภูมิคุ้มกันที่ดีของมนุษย์

หน้ากากอนามัย

3 ประเภท เหมาะกับใครบ้าง



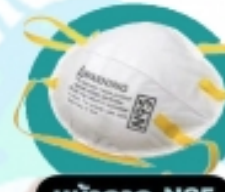
หน้ากากผ้า

หน้ากากผ้า : เหมาะสำหรับผู้คนที่ไม่มีอาการป่วย สามารถดัดจับฝุ่นได้แต่ไม่ 100% ใช้แล้วซักนำกลับมาใช้ใหม่ได้



หน้ากากการแพทย์

หน้ากากการแพทย์ : สำหรับผู้ป่วยที่มีอาการ ไอ จาม มีน้ำมูก ป้องกันเชื้อโรคและแบคทีเรีย ใช้ครั้งเดียวทิ้ง ไม่นำกลับมาใช้ซ้ำ



หน้ากาก N95

หน้ากาก N95 : สำหรับบุคลากรทางการแพทย์ที่ดูแลผู้ป่วย ป้องกันเชื้อโรค 95% ไมครอน และฝุ่นละออง มีอายุการใช้งาน 3 สัปดาห์

