

คู่มือ

การส่งเสริม สนับสนุน การจัดทำ ทบทวน และพัฒนาคุณภาพ
แผนพัฒนาหมู่บ้าน



องค์การบริหารส่วนตำบลบ้านกอก อำเภอจตุรัส จังหวัดชัยภูมิ

www.baankok.go.th โทรศัพท์ 044-056391-2

การบูรณาการจัดทำแผนพัฒนาหมู่บ้าน

1. ความเป็นมา

“หมู่บ้าน” ตามพระราชบัญญัติลักษณะปกครองท้องที่ พระพุทธศักราช 2457 และที่แก้ไขเพิ่มเติม จนถึงปัจจุบันถือเป็นรากฐานที่สำคัญของประเทศ เป็นจุดแตกหักของการดำเนินการตามนโยบายของรัฐบาล กระทรวง กรม และหน่วยงานอื่น ๆ ที่เกี่ยวข้อง ในการปกครองหมู่บ้านนั้นนอกจากกฎหมายจะกำหนดให้มีผู้ใหญ่บ้านทำหน้าที่เป็นหัวหน้าราษฎรแล้ว กฎหมายยังกำหนดให้มีคณะกรรมการหมู่บ้าน หรือ กม. เป็นผู้ช่วยเหลือผู้ใหญ่บ้าน

คณะกรรมการหมู่บ้าน (กม.) ถือกำเนิดขึ้นครั้งแรก เมื่อปีพุทธศักราช 2486 แต่เนื่องจากอาจจะยังมี โครงสร้างไม่หลากหลายและหน้าที่ไม่ค่อยชัดเจนและปัจจัยอื่น ๆ ที่เกี่ยวข้องอีกหลายประการจึงทำให้หน่วยงานต่าง ๆ ไม่ใช่ กม. กลับแต่งตั้งคณะกรรมการหรือคณะทำงานอื่น ๆ ขึ้นมารับผิดชอบงานในหมู่บ้าน ทำให้เกิดปัญหาความ ซ้ำซ้อน บางหมู่บ้านเกิดปัญหาความขัดแย้งของประชาชนซึ่งอาจจะเป็นอุปสรรคสำคัญต่อการพัฒนาและการแก้ไขปัญหา ของประชาชน

จากการถอดบทเรียนความสำเร็จของหมู่บ้านที่มีความเข้มแข็ง มีการบริหารจัดการหมู่บ้านได้อย่างมีประสิทธิภาพของกรมการปกครองพบว่า ผู้ใหญ่บ้านจะสร้างทีมงานโดยรวบรวมคนเก่ง คนดี มีความสามารถในหมู่บ้าน ทุกกลุ่มทุกองค์กรให้เข้ามามีส่วนร่วมในการบริหารจัดการหมู่บ้าน มีการมอบหมายภารกิจให้รับผิดชอบตามความรู้ ความชำนาญ มีการจัดเก็บข้อมูลของหมู่บ้านเพื่อนำมาวิเคราะห์ สังเคราะห์ และจัดทำเป็นแผนของหมู่บ้าน มีการประชุม เพื่อแลกเปลี่ยนเรียนรู้ ค้นหาปัญหาและแนวทางแก้ไขโดยกระบวนการมีส่วนร่วมอย่างสม่ำเสมอ ทำให้สามารถปฏิบัติหน้าที่ เพื่อแก้ไขปัญหาและพัฒนาหมู่บ้านได้อย่างมีประสิทธิภาพในทุก ๆ ด้าน ทั้งด้านเศรษฐกิจ สังคม การเมืองการปกครอง และ ด้านทรัพยากรธรรมชาติและสิ่งแวดล้อม เช่น บ้านหนองกลางดง หมู่ที่ 7 ตำบลศิลาลอย อำเภอสามร้อยยอด จังหวัด ประจวบคีรีขันธ์ บ้านสามขา หมู่ที่ 6 ตำบลหัวเสือ อำเภอแม่ทะ จังหวัดลำปาง ฯลฯ นอกจากนี้ยังมีหมู่บ้านต้นแบบที่ คณะกรรมการหมู่บ้าน (กม.) สามารถปฏิบัติหน้าที่ได้มีประสิทธิภาพในพื้นที่จังหวัดชายแดนภาคใต้ที่มีปัญหาความไม่สงบ เรียบร้อย มิให้เกิดเหตุและเป็นผู้ช่วยเหลือภาครัฐในการแก้ไขปัญหาอีกมากมาย เช่น บ้านควนหมาก ตำบลวังใหม่ อำเภอ เทพา จังหวัดสงขลา เป็นต้น ซึ่งหากสามารถทำให้คณะกรรมการหมู่บ้าน (กม.) มีความเข้มแข็งและปฏิบัติหน้าที่ได้อย่างมี ประสิทธิภาพครบทุกหมู่บ้านแล้ว จะเป็นการสร้างโครงสร้างของประเทศให้มีความแข็งแกร่ง เป็นเกราะป้องกันปัญหาและ เป็นพลังที่สำคัญในการพัฒนาประเทศ รวมทั้งสามารถแบ่งเบาภาระของภาครัฐ ลดปัญหาความซ้ำซ้อนทั้งเรื่องบุคลากร งบประมาณ ทำให้ประหยัดทั้งเวลาและงบประมาณได้เป็นอย่างมาก

เพื่อให้หมู่บ้านซึ่งเป็นรากฐานที่สำคัญของประเทศมีความเข้มแข็งทุกหมู่บ้าน กระทรวงมหาดไทย จึงได้เสนอให้มีการแก้ไขพระราชบัญญัติลักษณะปกครองท้องที่ พระพุทธศักราช 2457 แก้ไขเพิ่มเติม ฉบับที่ 11 พ.ศ. 2551 ซึ่งมีผลตั้งแต่วันที่ 6 เมษายน 2551 เป็นต้นมา และในมาตรา 28 ตรี แห่งกฎหมายดังกล่าวได้ปรับเปลี่ยน โครงสร้างและอำนาจหน้าที่ของ กม. ให้มีโครงสร้างที่เปิดโอกาสให้มีผู้แทนจากทุกกลุ่ม ทุกองค์กรในหมู่บ้านเข้ามามี ส่วนร่วมและกำหนดให้มีหน้าที่ ดังนี้

- ช่วยเหลือผู้ใหญ่บ้านในการปฏิบัติหน้าที่
- ปฏิบัติหน้าที่ตามที่นายอำเภอหรือผู้ใหญ่บ้านร้องขอ
- เป็นองค์กรหลักรับผิดชอบบูรณาการจัดทำแผนพัฒนาหมู่บ้าน
- บริหารจัดการกิจกรรมที่ดำเนินงานในหมู่บ้านร่วมกับองค์กรอื่นทุกภาคส่วน

ส่วนโครงสร้างของคณะกรรมการหมู่บ้าน (กม.) แบ่งออกเป็น 2 ประเภท คือ

1. คณะกรรมการหมู่บ้าน (กม.) โดยตำแหน่ง ประกอบด้วย
 - ผู้ใหญ่บ้าน , ผู้ช่วยผู้ใหญ่บ้าน
 - สมาชิกสภาองค์การปกครองส่วนท้องถิ่นที่มีภูมิลำเนาในหมู่บ้าน
 - ผู้นำหรือผู้แทนกลุ่มหรือองค์กรในหมู่บ้าน
2. คณะกรรมการหมู่บ้าน (กม.) โดยการเลือก กฎหมายกำหนดให้ราษฎรในหมู่บ้านเลือกกรรมการหมู่บ้านผู้ทรงคุณวุฒิ หมู่บ้านละ 2 -10 คน
3. การแบ่งโครงสร้างการทำงานของ กม. แบ่งออกเป็นแต่ละด้าน ดังนี้
 - 3.1 คณะทำงานด้านอำนวยการ
 - 3.2 คณะทำงานด้านการปกครองและรักษาความสงบเรียบร้อย
 - 3.3 คณะทำงานด้านแผนพัฒนาหมู่บ้าน
 - 3.4 คณะทำงานด้านส่งเสริมเศรษฐกิจ
 - 3.5 คณะทำงานด้านสังคม สิ่งแวดล้อม และสาธารณสุข
 - 3.6 คณะทำงานด้านการศึกษา ศาสนา และวัฒนธรรม
 - 3.7 คณะทำงานด้านอื่น ๆ ตามความเหมาะสมของแต่ละหมู่บ้าน

แผนพัฒนาหมู่บ้าน คือ เครื่องมือที่หมู่บ้านใช้เป็นแนวทางในการป้องกัน แก้ไขปัญหา และพัฒนาหมู่บ้าน ซึ่งประกอบด้วย ข้อมูล แผนงานโครงการ/กิจกรรม ที่เกิดจากกระบวนการเรียนรู้และการมีส่วนร่วมของประชาชนในหมู่บ้าน ภายใต้การบูรณาการข้อมูล ความคิด วิเคราะห์ การตัดสินใจ โดยผ่านการประชุมหมู่บ้าน ดังนั้น แผนพัฒนาหมู่บ้านจึงเป็นแผนที่เกิดจากความจำเป็นและความต้องการที่แท้จริงของประชาชนและเป็นบันไดขั้นแรกของการเชื่อมต่อไปยังแผนพัฒนาทุกระดับ โดยมีคณะกรรมการหมู่บ้าน (กม.) เป็นผู้บูรณาการจัดทำร่วมกับประชาชนและทุกภาคส่วนเพื่อให้ได้แผนพัฒนาหมู่บ้านที่มีความสมบูรณ์และครอบคลุมทุกมิติ

คณะรัฐมนตรี มีมติเมื่อวันที่ 28 เมษายน 2546 และวันที่ 6 พฤษภาคม 2546 กำหนดให้ทุกจังหวัดใช้การบริหารงานแบบบูรณาการและให้ผู้ว่าราชการจังหวัดเป็นผู้บริหารสูงสุดของจังหวัด (Chief Executive Officer - CEO) ตั้งแต่วันที่ 1 ตุลาคม 2546 เป็นต้นมา ส่งผลให้มีการปรับระบบบริหารราชการของจังหวัดจากเดิมที่มุ่งเน้นให้จังหวัดปฏิบัติตามคำสั่งการของส่วนกลาง ไปสู่การส่งเสริมให้จังหวัดเป็นหน่วยงานเชิงยุทธศาสตร์ภาครัฐ (Strategic Government Unit) ที่ต้องมีการบริหารงานเชิงกลยุทธ์ โดยบูรณาการความร่วมมือจากทุกภาคส่วนในพื้นที่เพื่อขับเคลื่อนนโยบายของรัฐบาลในระดับจังหวัด (Area Agenda) รวมทั้งนำปัญหาและความต้องการของประชาชนในพื้นที่มากำหนดเป็นแนวทางเพื่อแก้ไขปัญหาและพัฒนาพื้นที่ (Area Initiative) ซึ่งนับเป็นจุดเริ่มต้นที่ทำให้จังหวัดมีขีดความสามารถในการแก้ไขปัญหาต่าง ๆ ในพื้นที่และลดทอนปัญหาที่จะเข้าสู่การตัดสินใจของส่วนกลางให้เหลือน้อยที่สุด

ระบบบริหารราชการจังหวัดแบบบูรณาการเพื่อการพัฒนา กลายเป็นกลไกสำคัญในการถ่ายทอดยุทธศาสตร์การพัฒนาประเทศลงสู่การปฏิบัติในระดับพื้นที่ ส่งผลให้ราชการบริหารส่วนภูมิภาคมีบทบาทโดดเด่นในการบูรณาการนโยบายเร่งด่วนของรัฐ รวมทั้งภารกิจหลักของส่วนราชการในระดับภูมิภาคและความต้องการของทุกภาคส่วน มาใช้เป็นข้อมูลพื้นฐานในการจัดทำยุทธศาสตร์การพัฒนาจังหวัด แผนพัฒนาจังหวัด 4 ปี และแผนปฏิบัติราชการประจำปีของจังหวัด ซึ่งเป็นภาพสะท้อนทำให้เห็นตัวตนและศักยภาพของแต่ละจังหวัดชัดเจนมากยิ่งขึ้น

2. การจัดทำแผนพัฒนาและงบประมาณ

การจัดทำแผนและงบประมาณการพัฒนาจังหวัด เดิมจะมี ศูนย์ รวมอำนาจอยู่ที่ ส่วนกลาง เป็นผู้จัดสรรงบประมาณ ต่อมาได้มีการกระจายอำนาจให้ส่วนภูมิภาคและส่วนท้องถิ่นในช่วงปี 2546 โดยราชการบริหารส่วนภูมิภาคมีการบริหารงานจังหวัดแบบบูรณาการ ซึ่งให้จังหวัดจัดทำยุทธศาสตร์การพัฒนาจังหวัดเป็นเครื่องมือในการบริหารงาน สำหรับราชการส่วนท้องถิ่น จะมีสำนักงานคณะกรรมการกระจายอำนาจให้แก่องค์กรปกครองส่วนท้องถิ่นทำหน้าที่กำกับดูแล

ต่อมาในปี 2550 รัฐบาลได้มีการแก้ไข ปรับปรุงกฎหมายหลายฉบับ โดยเฉพาะรัฐธรรมนูญแห่งราชอาณาจักรไทย พ.ศ. 2550 และพระราชบัญญัติระเบียบบริหารราชการแผ่นดิน พ.ศ. 2534 แก้ไขเพิ่มเติม (ฉบับที่ 7) พ.ศ. 2550 ทำให้มีผลกระทบต่อการบริหารการพัฒนาจังหวัดและอำเภอ ดังนี้

- รัฐธรรมนูญแห่งราชอาณาจักรไทย พ.ศ. 2550 มาตรา 78 (2) กำหนดให้ “รัฐต้องสนับสนุนให้จังหวัด มีแผนและงบประมาณพัฒนาจังหวัด เพื่อประโยชน์ของประชาชนในพื้นที่ และมาตรา 87/1 กำหนดให้ “รัฐต้องดำเนินการส่งเสริมให้ประชาชนมีส่วนร่วมในการกำหนดนโยบายและการวางแผนการพัฒนาเศรษฐกิจและสังคมในระดับชาติและระดับท้องถิ่น...”

- พระราชบัญญัติระเบียบบริหารราชการแผ่นดิน พ.ศ. 2534 แก้ไขเพิ่มเติม (ฉบับที่ 7) พ.ศ. 2550 มุ่งเน้นการสร้างความเข้มแข็งในฐานรากให้กับราชการบริหารส่วนภูมิภาค คือ จังหวัดและอำเภอจะต้องมีความเข้มแข็งรวมทั้งเป็นการกระจายอำนาจในเรื่องงบประมาณ คือ งบประมาณของกระทรวงจะลดลง โดยจะกระจายไปตั้งจ่ายที่จังหวัด ซึ่งเป็นศูนย์กลางการบริหารในพื้นที่

ดังนั้น การที่จังหวัดสามารถจัดตั้งงบประมาณเองได้จะทำให้เกิดผลดี กล่าวคือ เกิดความคล่องตัวและสามารถบริหารจัดการเพื่อพัฒนาจังหวัดได้อย่างมีประสิทธิภาพ ประสิทธิภาพ สามารถสนองตอบความต้องการของประชาชนได้มากที่สุด เนื่องจากในการจัดทำแผนพัฒนาจังหวัดดังกล่าว จะเป็นการเชื่อมโยงแผนตั้งแต่ระดับหมู่บ้านและชุมชนมายังอำเภอ จังหวัด ตามลำดับ ซึ่งมีความสอดคล้องกับพระราชกฤษฎีกาว่าด้วยการบริหารจังหวัดและกลุ่มจังหวัดแบบบูรณาการ พ.ศ. 2551 ที่มีสาระสำคัญเน้นการมีส่วนร่วมของประชาชนในการบริหารราชการแผ่นดิน

3. การจัดทำแผนพัฒนาหมู่บ้านในห้วงที่ผ่านมา

การจัดทำแผนพัฒนาหมู่บ้านในอดีตที่ผ่านมา มีการจัดทำขึ้นตามระเบียบสำนักนายกรัฐมนตรีว่าด้วยการบริหารการพัฒนาชนบท พ.ศ. 2524 ที่กำหนดแนวทางในการจัดทำแผนพัฒนาระดับต่าง ๆ โดยการสนับสนุนให้องค์กรประชาชนในระดับหมู่บ้านเสนอปัญหาความต้องการ เพื่อให้ประชาชนเข้ามามีส่วนร่วมในการแก้ไขปัญหาของตนเอง กำหนดให้องค์กรประชาชนระดับหมู่บ้าน คือ คณะกรรมการหมู่บ้าน (กม.) มีหน้าที่สำคัญในการเสนอปัญหาและความต้องการของหมู่บ้านให้คณะกรรมการสภาตำบลพิจารณาจัดทำโครงการแก้ไขปัญหาไว้ในแผนพัฒนาตำบล

ต่อมาได้มีการออกระเบียบสำนักนายกรัฐมนตรีว่าด้วยการพัฒนาชนบท พ.ศ. 2534 กำหนดให้จังหวัดกำหนดนโยบายและทิศทาง แนวทางการพัฒนา และประสานแผนงานและโครงการของจังหวัดที่สอดคล้องกับนโยบายของชาติ ในรูปแบบแผนพัฒนาจังหวัด ซึ่งเป็นแผนพัฒนาเศรษฐกิจและสังคมครอบคลุมทุกพื้นที่ในแต่ละจังหวัด ซึ่งแผนงานและโครงการในแผนพัฒนาจังหวัด ประกอบด้วย แผนงานและโครงการของหน่วยราชการในส่วนกลางที่ดำเนินการในพื้นที่ของจังหวัดและโครงการพัฒนาจังหวัดของหน่วยราชการบริหารส่วนภูมิภาคและท้องถิ่น รวมทั้งโครงการพัฒนาตำบล โดยมีคณะกรรมการพัฒนาอำเภอ (กพอ.) เป็นองค์กรรับผิดชอบในการจัดทำแผนพัฒนาอำเภอ สำหรับองค์กร

ในระดับตำบลและหมู่บ้านให้สภาตำบลมีหน้าที่เกี่ยวกับการพัฒนาชนบทระดับตำบล โดยให้ทุกตำบลมีคณะทำงาน สนับสนุนการปฏิบัติการพัฒนาชนบทระดับตำบลหรือ คปต. ให้การสนับสนุนทางด้านวิชาการและอุปกรณ์ ที่จำเป็น ในการดำเนินงานตามโครงการที่สภาตำบลเป็นผู้ดำเนินการ

สำหรับคณะกรรมการหมู่บ้าน (กม.) และคณะกรรมการกลางหมู่บ้านอาสาพัฒนาและป้องกันตนเอง (อพป.) มีหน้าที่เกี่ยวกับการพัฒนาชนบทระดับหมู่บ้าน ตามระเบียบดังกล่าว โดยมีหน้าที่พิจารณา ปัญหาของหมู่บ้านแล้วจัดทำเป็นแผนพัฒนาตำบลและโครงการพัฒนาตำบลของสภาตำบลเริ่มมีการกำหนดประเด็น ปัญหา รวบรวมวิเคราะห์ข้อมูลเพื่อนำไปจัดทำโครงการเพื่อแก้ไขปัญหาที่มาจากสภาพข้อเท็จจริงและปัญหาของ หมู่บ้านมากขึ้น ส่วนในการจัดทำแผนพัฒนาหมู่บ้านในรูปแบบของการให้ข้อมูลข่าวสารที่เป็นประโยชน์ในการ วางแผนโดยประชาชนมีบทบาทและการแสดงความคิดเห็น ความต้องการ ปัญหาความเดือดร้อนระดับหมู่บ้าน ผ่านคณะกรรมการหมู่บ้านและให้ความร่วมมือในการพัฒนาต่าง ๆ ควบคุมโครงการให้เป็นไปตามเป้าหมายที่ กำหนดไว้ก็มีมากขึ้นเช่นกัน

4. ความหมายของแผนพัฒนาหมู่บ้าน

แผนพัฒนาหมู่บ้าน หมายถึง กระบวนการเรียนรู้เพื่อจัดการตนเองที่ กม. และประชาชนในหมู่บ้าน ร่วมคิด วิเคราะห์ปัญหา ศักยภาพความพร้อมของหมู่บ้าน ภายใต้ข้อมูลที่คนในหมู่บ้านจัดเก็บ รวมถึงข้อมูลจากแผน ชนิตต่าง ๆ ที่มีอยู่ในหมู่บ้าน ไม่ว่าจะเป็นแผนที่ส่วนราชการ หน่วยงาน องค์กรต่าง ๆ ให้การสนับสนุน หรือจัดทำขึ้น เพื่อรวบรวมให้เป็นกรอบแนวทางการป้องกัน แก้ไขปัญหา และพัฒนาหมู่บ้านให้สอดคล้องกับปัญหาและความต้องการ ที่แท้จริงของหมู่บ้าน

5. ความเหมือนและความแตกต่างของแผนพัฒนาหมู่บ้านกับแผนชุมชน

จากการติดตามผลการดำเนินงานของคณะกรรมการหมู่บ้าน (กม.) ในการทำหน้าที่บูรณาการจัดทำ แผนพัฒนาหมู่บ้านในห้วงที่ผ่านมาพบว่า ส่วนราชการ หน่วยงาน ภาคีที่เกี่ยวข้องในการจัดทำแผนระดับต่าง ๆ ตลอดจนประชาชนในพื้นที่ ส่วนมากยังคงสับสนเกี่ยวกับชื่อและความหมายแผนระหว่าง “แผนพัฒนาหมู่บ้าน” กับ “แผนชุมชน” ว่ามีความเหมือนหรือแตกต่างกันอย่างไร แล้วที่ถูกต้องควรเป็นอย่างไร

เพื่อสร้างความเข้าใจให้ทุกภาคส่วนได้รับทราบและเห็นความแตกต่างระหว่าง “แผนพัฒนา หมู่บ้าน” กับ “แผนชุมชน” จึงให้ข้อมูลเพื่ออำนวยความสะดวกสร้างความเข้าใจว่า โครงสร้างทางการปกครองในระดับฐาน รากของประเทศไทย ประกอบด้วย “หมู่บ้าน” และ “ชุมชน”

- **หมู่บ้าน** คือ หน่วยการปกครองท้องที่ในระดับเล็กสุดที่จัดตั้งขึ้นตามพระราชบัญญัติลักษณะ ปกครองท้องที่ พระพุทธศักราช 2457 และที่แก้ไขเพิ่มเติมจนถึงปัจจุบัน ซึ่งมีประวัติความเป็นมา วิถีชีวิต วัฒนธรรม ประเพณี และความเป็นเครือญาติ ที่เกี่ยวโยงผูกพันกันอย่างเหนียวแน่น โดยใน “หมู่บ้าน” จะมีผู้ใหญ่บ้านที่ราษฎรเลือก เป็นผู้นำ ทำหน้าที่ปกครองราษฎร ในหมู่บ้าน โดยมีผู้ช่วยผู้ใหญ่บ้านเป็นผู้ช่วยเหลือ และมีคณะกรรมการหมู่บ้าน (กม.) ทำหน้าที่ช่วยเหลือแนะนำและให้คำปรึกษาแก่ผู้ใหญ่บ้านเกี่ยวกับกิจการอันเป็นอำนาจหน้าที่ของผู้ใหญ่บ้าน

- **ชุมชน** คือ ชุมชนในเขตกรุงเทพมหานคร เมืองพัทยา เทศบาลนคร เทศบาลเมือง และเทศบาล ตำบล (เฉพาะเทศบาลตำบลที่รัฐมนตรีว่าการกระทรวงมหาดไทยได้ประกาศยกเลิกตำแหน่ง กำนัน ผู้ใหญ่บ้าน ตามมาตรา 4 วรรค 2 แห่งพระราชบัญญัติเทศบาล พ.ศ. 2496 ซึ่งแก้ไขเพิ่มเติมโดยมาตรา 3 แห่งพระราชบัญญัติ เทศบาล (ฉบับที่ 12) พ.ศ. 2546)

ความหมายของ “ชุมชน” เป็นกลุ่มย่อยหรือชุมชนย่อยเพื่อการพัฒนาที่จัดตั้งขึ้นในเขตเทศบาล และสุขาภิบาล (ปัจจุบันเปลี่ยนแปลงฐานะเป็นเทศบาลตำบล) ตามหนังสือกระทรวงมหาดไทย ที่ มท 1403/ว 1553 ลงวันที่ 29 ธันวาคม 2530 ซึ่งชุมชนย่อยเพื่อการพัฒนา หมายถึง ชุมชนที่ประชาชนอาศัยอยู่ร่วมกันโดยมีสภาพพื้นที่ หรือสภาพภูมิศาสตร์ร่วมกัน เช่น ในเขตถนน ตรอก ซอย อาคาร อาคารเรือนแถวเดียวกัน หรือมีลักษณะทางกายภาพเดียวกัน เช่น คุ่มต่างๆ ชุมชนแออัด ชุมชนชานเมือง หรือหมู่บ้านจัดสรร เป็นต้น

เมื่อ “หมู่บ้าน” กับ “ชุมชน” มีความแตกต่างกันในหลาย ๆ ด้าน ตามข้อมูลที่ปรากฏข้างต้น ดังนั้น เมื่อหน่วยการปกครองดังกล่าวจะพิจารณากำหนดทิศทางการป้องกัน แก้ไขปัญหาและพัฒนาเป็นแผน จึงต้องมีชื่อเรียกที่บ่งบอกอัตลักษณ์ของตนเอง กล่าวคือ ถ้าเป็นแผนที่หมู่บ้านจัดทำขึ้นก็คือ “แผนพัฒนาหมู่บ้าน” ในขณะเดียวกัน ถ้าเป็นแผนที่ชุมชนจัดทำขึ้นก็คือ “แผนชุมชน” แม้ในอดีตที่ผ่านมาจะมีการเรียกชื่อแผนเหมือนกัน ทั้งในหมู่บ้านและในชุมชนว่าเป็น “แผนชุมชน” แต่เมื่อมีการแก้ไขเพิ่มเติมพระราชบัญญัติลักษณะปกครองท้องที่ พระพุทธศักราช 2457 แก้ไขเพิ่มเติม (ฉบับที่ 11) พ.ศ. 2551 ที่กำหนดให้ กม. เป็นกลไกหลักรับผิดชอบบูรณาการ จัดทำ “แผนพัฒนาหมู่บ้าน” ส่งผลทำให้แผนของหมู่บ้าน คือ “แผนพัฒนาหมู่บ้าน” ทั้งนี้ เนื่องจากในห้วงที่ผ่านมา มีทั้งส่วนราชการ หน่วยงานของรัฐ องค์กรเอกชนและภาคประชาสังคมได้เข้าไปส่งเสริมสนับสนุนให้หมู่บ้านจัดทำแผน เป็นจำนวนมาก จนทำให้บางหมู่บ้านมีแผนมากกว่า 1 แผน ซึ่งส่งผลทำให้แผนไม่มีเอกภาพและประชาชนในหมู่บ้าน เกิดความสับสนว่า ควรยึดแผนใดดี ดังนั้นเพื่อแก้ไขปัญหาดังกล่าวจึงได้มีการแก้ไขกฎหมายว่าด้วยลักษณะปกครองท้องที่ กำหนดให้ กม. ซึ่งเป็นกลไกของหมู่บ้านและมีผู้แทนทุกกลุ่ม ทุกองค์กรในหมู่บ้านเป็นกลไกหลักรับผิดชอบ บูรณาการแผนทุกแผนในหมู่บ้านให้เหลือเพียงแผนเดียว เรียกว่า “แผนพัฒนาหมู่บ้าน” ส่วนหมู่บ้านที่ยังไม่มี แผนใด ๆ ก็ให้ กม. จัดทำขึ้น เรียกว่า “แผนพัฒนาหมู่บ้าน” เช่นกัน กล่าวโดยสรุป

1) แผนพัฒนาหมู่บ้าน คือ แผนที่ใช้สำหรับวางแผน ป้องกัน แก้ไขปัญหาและพัฒนาหมู่บ้าน ตามกฎหมายลักษณะปกครองท้องที่ โดยมีคณะกรรมการหมู่บ้านเป็นผู้รับผิดชอบดำเนินการร่วมกับทุกภาคส่วน ในหมู่บ้าน

2) แผนชุมชน คือ แผนที่ใช้สำหรับวางแผนป้องกัน แก้ไขปัญหา และพัฒนาในชุมชน ในเขตองค์กร ปกครองส่วนท้องถิ่นซึ่งไม่มีกำนัน ผู้ใหญ่บ้าน โดยมีคณะกรรมการชุมชนเป็นผู้รับผิดชอบดำเนินการ

อย่างไรก็ตาม เพื่อให้เกิดความชัดเจนในแนวทางปฏิบัติ กระทรวงมหาดไทยได้กำหนดบทบาทของ หน่วยงานในสังกัดในการทำหน้าที่ส่งเสริมสนับสนุนการบูรณาการจัดทำแผนพัฒนาหมู่บ้านของ กม. ดังนี้

1) สำนักงานปลัดกระทรวงมหาดไทย ทำหน้าที่เป็นหน่วยงานกลางในการบูรณาการในระดับนโยบาย
2) กรมการปกครองเป็นหน่วยงานหลักในการทำความเข้าใจและซักซ้อมแนวทางปฏิบัติ ในการบูรณาการจัดทำแผนพัฒนาหมู่บ้าน โดยมอบให้คณะกรรมการหมู่บ้านเป็นกลไกบูรณาการจัดทำแผนพัฒนาหมู่บ้าน

3) กรมการพัฒนาชุมชน เป็นหน่วยสนับสนุนข้อมูลสารสนเทศเพื่อการพัฒนาวิทยากร กระบวนการและระบอบรองรับมาตรฐานแผน

4) กรมส่งเสริมการปกครองท้องถิ่น เป็นหน่วยงานหลักในการสร้างความเข้าใจให้กับองค์กรปกครอง ส่วนท้องถิ่น โดยเน้นให้ท้องถิ่นพิจารณำโครงการตามแผนพัฒนาหมู่บ้านบรรจุในแผนพัฒนาองค์กรปกครอง ส่วนท้องถิ่น

6. ความสำคัญของการวางแผนพัฒนาหมู่บ้าน

1) ทำให้สมาชิกในหมู่บ้านมีส่วนร่วมในการพัฒนาหมู่บ้าน โดยการร่วมกันคิด ร่วมกันทำ ค้นหา ศักยภาพและพัฒนาศักยภาพของหมู่บ้าน ไปสู่การพึ่งตนเอง โดยคนในหมู่บ้านช่วยกันหาสาเหตุและหาทางแก้ไขกันเอง เพื่อการพัฒนาอย่างยั่งยืน

2) การสำรวจข้อมูลทั้งหลายที่อยู่อย่างกระจัดกระจายในหมู่บ้าน ทำให้ทราบถึงจุดเด่น จุดด้อย และสภาพปัญหาของหมู่บ้าน เพื่อนำมาวิเคราะห์ถึงสาเหตุและหาทางแก้ไขปัญหา

3) หมู่บ้านจะได้รับทราบปัญหาความต้องการของหมู่บ้าน และสามารถร่วมมือกันแก้ไขปัญหารวมทั้งจัดทำแผนงาน/โครงการ เพื่อหาแหล่งงบประมาณมาใช้ในการแก้ไขปัญหาของหมู่บ้าน ตลอดจนการกำหนดอนาคตในการพัฒนาหมู่บ้านไปสู่การพึ่งพาตนเอง

4) เป็นการพัฒนาศักยภาพการเป็นผู้นำของคนในหมู่บ้าน ตลอดจนก่อให้เกิดการแลกเปลี่ยนเรียนรู้ระหว่างสมาชิกในหมู่บ้าน และระหว่างหมู่บ้าน

5) เป็นการเสริมสร้างและฝึกฝนวิถีชีวิตประชาธิปไตยให้เกิดขึ้นในหมู่บ้าน โดยการทำงานร่วมกันระหว่างภาครัฐและประชาชน

7. เป้าหมายของการจัดทำแผนพัฒนาหมู่บ้าน

แผนพัฒนาหมู่บ้านมิใช่เป็นเพียงการศึกษาปัญหาของหมู่บ้านแล้วนำมากำหนดเป็นแผนงาน/โครงการพัฒนาต่าง ๆ เพื่อแก้ไขปัญหาของหมู่บ้านเท่านั้น แต่แผนพัฒนาหมู่บ้าน เป็นกระบวนการที่ทำให้คนในหมู่บ้านได้ตระหนักถึงศักยภาพของตนเองที่มีอยู่ และสามารถดึงศักยภาพของตนเองที่มีอยู่นั้นมาทำให้เกิดการปฏิบัติการที่เป็นรูปธรรม และสอดคล้องกับทิศทางการพัฒนาของตำบล อำเภอ และจังหวัด ดังนั้น กระบวนการส่งเสริมการบูรณาการจัดทำ “แผนพัฒนาหมู่บ้าน” จึงมีเป้าหมาย ดังนี้

1) เพื่อค้นหาศักยภาพของหมู่บ้าน รับทราบปัญหาความต้องการ และจัดเก็บข้อมูลต่าง ๆ ของหมู่บ้าน และสามารถนำไปกำหนดวิธีการในการพัฒนาและแก้ไขปัญหาของหมู่บ้านได้อย่างถูกต้อง

2) เพื่อจัดทำโครงการเสนอขอรับการสนับสนุนงบประมาณ และเสนอองค์ประกอบส่วนท้องถิ่น อำเภอ ใช้เป็นข้อมูลในการจัดทำแผนพัฒนาท้องถิ่น แผนพัฒนาอำเภอ และแผนพัฒนาจังหวัด

3) เพื่อปรับเปลี่ยนแนวคิด พฤติกรรมในการป้องกันและแก้ไขปัญหาดังกล่าว ภายในหมู่บ้านด้วยตนเอง ซึ่งจะนำไปสู่การพึ่งพาตนเองอย่างยั่งยืน

4) เพื่อสร้างกระบวนการเรียนรู้ การมีส่วนร่วมของคนในหมู่บ้าน ก่อให้เกิดความร่วมมือของคนในหมู่บ้าน ในการร่วมกันคิด ร่วมกันทำ ร่วมกันรับผิดชอบ ในการพัฒนาและแก้ไขปัญหาดังกล่าว

5) เพื่อให้เกิดกระบวนการเรียนรู้ประชาธิปไตยขั้นพื้นฐาน วิถีชีวิตประชาธิปไตย และเกิดความรัก ความสามัคคีในหมู่บ้าน

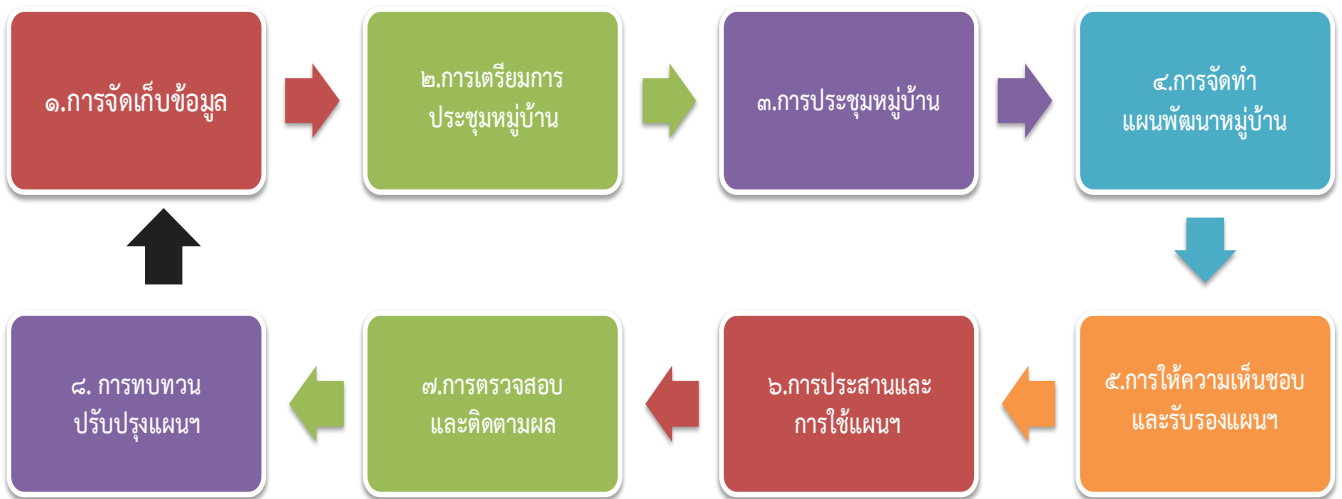
8. บทบาทของคณะกรรมการหมู่บ้านในการบูรณาการจัดทำแผนพัฒนาหมู่บ้าน

1. สำรวจข้อมูล
2. บูรณาการแผนจากทุกภาคส่วน
3. ทบทวนแผนตามความต้องการของประชาชน
4. ผ่านที่ประชุมหมู่บ้าน

5.จัดส่งแผนให้หน่วยงานที่เกี่ยวข้อง อาทิ (1) องค์กรปกครองส่วนท้องถิ่น เพื่อบรรจุไว้ในแผนพัฒนาท้องถิ่น (2) คณะกรรมการบริหารงานอำเภอ (ก.บ.อ.) เพื่อจัดทำแผนยุทธศาสตร์อำเภอ ส่วนราชการที่เกี่ยวข้อง เช่น เกษตร สาธารณสุข เพื่อบรรจุไว้ในแผนของส่วนราชการนั้น ๆ

9. กระบวนการขั้นตอนในการบูรณาการจัดทำแผนพัฒนาหมู่บ้าน

การบูรณาการจัดทำแผนพัฒนาหมู่บ้าน โดยคณะกรรมการหมู่บ้าน (กม.) ได้กำหนดขั้นตอนไว้ 8 ขั้นตอน ดังนี้



แผนภาพกระบวนการขั้นตอนบูรณาการจัดทำแผนพัฒนาหมู่บ้าน

- ขั้นตอนที่ 1 การจัดเก็บข้อมูล คร่าวๆ ข้อมูลหมู่บ้าน
- ขั้นตอนที่ 2 การเตรียมการประชุมหมู่บ้าน
- ขั้นตอนที่ 3 การประชุมหมู่บ้าน
- ขั้นตอนที่ 4 การจัดทำแผนพัฒนาหมู่บ้าน
- ขั้นตอนที่ 5 การให้ความเห็นชอบและรับรองแผนพัฒนาหมู่บ้าน
- ขั้นตอนที่ 6 การประสานและการใช้แผนพัฒนาหมู่บ้าน
- ขั้นตอนที่ 7 การตรวจสอบและติดตามผล
- ขั้นตอนที่ 8 การทบทวน ปรับปรุง แผนพัฒนาหมู่บ้าน

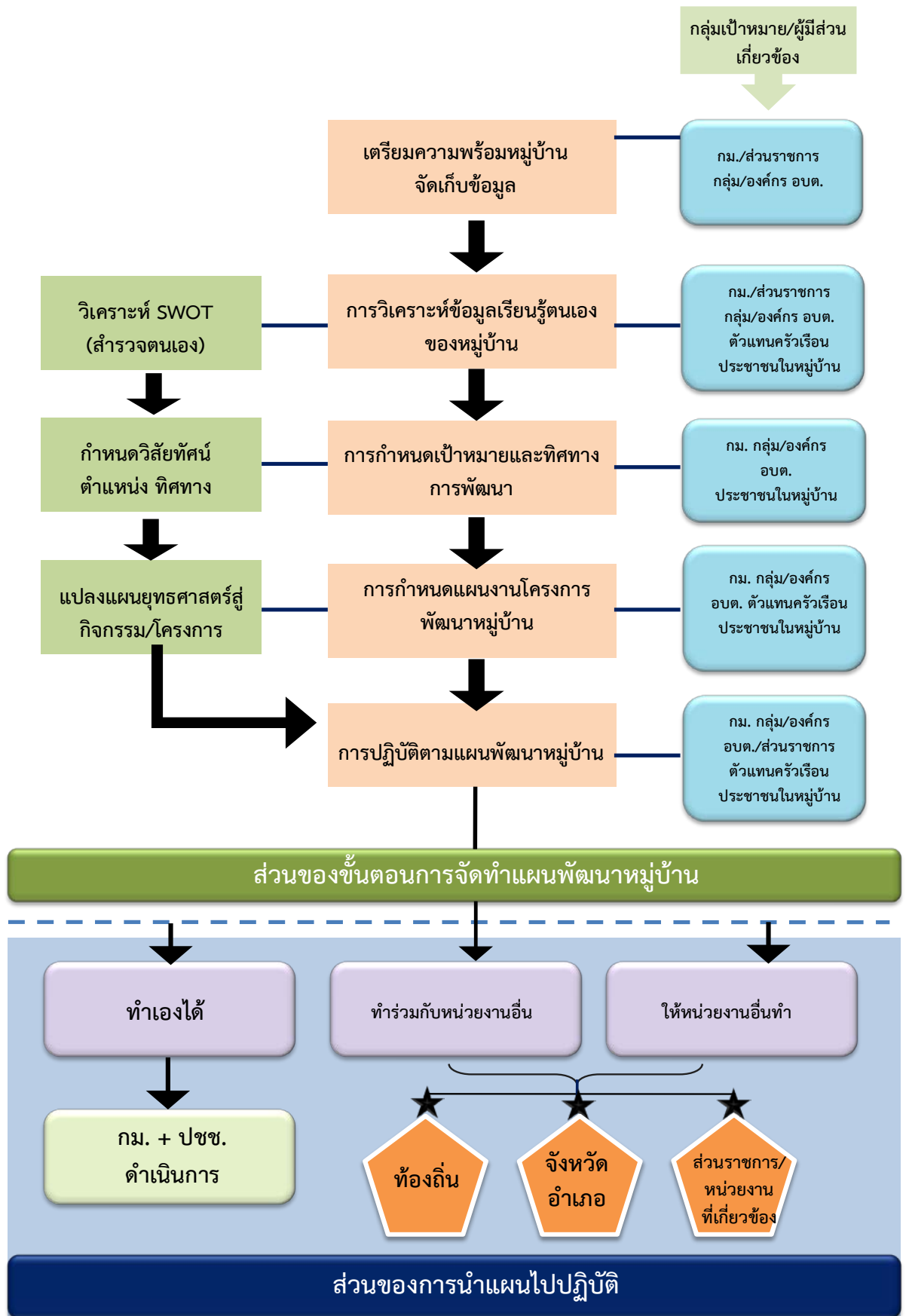
ขั้นตอน	รายละเอียด
<p>1. การจัดเก็บข้อมูลครัวเรือน และหมู่บ้าน</p>	<p>เพื่อให้รู้ถึงสถานะของหมู่บ้านจำเป็นต้องมีการจัดเก็บข้อมูลที่หมู่บ้านอยากรู้ และจำเป็นต้องการวางแผนพัฒนาหมู่บ้าน โดยแบ่งออกเป็น</p> <p>1.1 ข้อมูลครัวเรือน กม. ออกแบบการจัดเก็บข้อมูลและมอบหมายให้หัวหน้า คຸ່ມบ้าน หัวหน้ากลุ่มบ้าน หรือเขตบ้านแล้วแต่กรณี เป็นผู้รับผิดชอบจัดเก็บข้อมูล ครัวเรือนในคຸ່ม กลุ่ม หรือเขตที่รับผิดชอบ โดยข้อมูลครัวเรือนอาจประกอบด้วย ข้อมูลรายรับ รายจ่าย หนี้สิน เครื่องใช้ไฟฟ้า พาหนะ เด็ก ผู้สูงอายุ ผู้พิการ ผู้ป่วย เป็นต้น ทั้งนี้ ข้อมูลครัวเรือน กม. สามารถกำหนดเพิ่มเติมได้ตามความเหมาะสม</p> <p>1.2 ข้อมูลหมู่บ้าน กม. ออกแบบการจัดเก็บข้อมูลหมู่บ้าน โดย</p> <ol style="list-style-type: none"> 1) รวบรวมจากข้อมูลครัวเรือน 2) จัดเก็บข้อมูลอื่น ๆ ของหมู่บ้าน เช่น ถนน ป่า ที่สาธารณประโยชน์ที่ ประชาชนใช้ร่วมกัน คลอง หนอง บึง ศาสนสถาน ฯลฯ
<p>2. การเตรียมการประชุม และหมู่บ้าน</p>	<p>เมื่อได้ข้อมูลครบถ้วนแล้ว กม. มีหน้าที่สรุป รวบรวม และวิเคราะห์ในเบื้องต้น ก่อนจัดวางแผนพัฒนาหมู่บ้านนำเสนอในที่ประชุมหมู่บ้าน ในขั้นตอนการเตรียมการประชุมหมู่บ้าน กม. มีหน้าที่ ดังนี้</p> <p>2.1 กำหนดวัน เวลา และสถานที่จัดเวทีการประชุม รูปแบบ การจัดการประชุม และระเบียบวาระ ลำดับการนำเสนอ</p> <p>2.2 แจ้งหน่วยงานที่เกี่ยวข้องทราบล่วงหน้าไม่น้อยกว่า 7 วัน เพื่อนำแผนงาน/โครงการร่วมบูรณาการ</p> <p>2.3 แจ้งองค์กรปกครองส่วนท้องถิ่นในพื้นที่ล่วงหน้าไม่น้อยกว่า 7 วัน เพื่อเข้าร่วมกระบวนการเรียนรู้/สนับสนุนการจัดการประชุมและกระบวนการจัดทำ “แผนพัฒนาหมู่บ้าน” ร่วมกับหมู่บ้าน</p> <p>2.4 แจ้งอำเภอล่วงหน้าไม่น้อยกว่า 7 วัน เพื่อมอบหมายทีมตำบลร่วมเป็นที่เลี้ยงในการประชุมประชาคมร่วมกับหมู่บ้าน</p> <p>2.5 แจ้งผู้แทนครัวเรือนไม่น้อยกว่ากึ่งหนึ่งของจำนวนครัวเรือนทั้งหมดที่มีอยู่ในหมู่บ้านล่วงหน้าไม่น้อยกว่า 3 วัน เพื่อเข้าร่วมประชุม</p> <p>2.6 คณะทำงานด้านจัดทำ“แผนพัฒนาหมู่บ้าน” จัดทำร่าง “แผนพัฒนาหมู่บ้าน” เพื่อเตรียมเสนอต่อที่ประชุมฯ</p>
<p>3. การประชุมหมู่บ้าน</p>	<p>ในการประชุมหมู่บ้านเพื่อพิจารณาร่างแผนพัฒนาหมู่บ้านตามที่ กม. จัดทำขึ้น และบูรณาการแผนกับแผนของส่วนราชการหรือแผนอื่น ๆ ที่มีในหมู่บ้าน โดย กม. มีบทบาทในการดำเนินการ ดังนี้</p> <p>3.1 การลงทะเบียนผู้เข้าร่วมประชุมหมู่บ้านไว้เป็นหลักฐานว่ามีตัวแทน ครัวเรือนเข้าประชุมตามเกณฑ์ที่กำหนด</p> <p>3.2 ดำเนินการประชุมทบทวนปรับปรุง “แผนพัฒนาหมู่บ้าน” โดย กม. นำเสนอร่าง “แผนพัฒนาหมู่บ้าน” ที่ได้จัดทำขึ้นเพื่อให้ที่ประชุมพิจารณา โดยที่ประชุมฯ</p>

ขั้นตอน	รายละเอียด
	<p>อาจมีมติเห็นชอบหรือมีการเพิ่มเติมข้อมูลที่สำคัญและจำเป็น หรือตัดทอนส่วนที่ไม่จำเป็นออกตามมติที่ประชุมฯ</p> <p>3.3 จัดหมวดหมู่ข้อมูล แผนงาน/โครงการ/กิจกรรม ทั้งนี้ ทุกโครงการกิจกรรมที่ระบุตามแผนฯ จะต้องสอดคล้องกับข้อมูลที่แท้จริงที่ได้จากการจัดเก็บในขั้นตอนที่ 1 เพื่อนำไปสู่การแก้ไขปัญหาที่มีประสิทธิภาพและประสิทธิผล โดยแบ่งออกเป็น 5 ด้าน คือ</p> <p>3.3.1 ด้านเศรษฐกิจ เช่น โครงการ/กิจกรรมที่สามารถเพิ่มรายได้ลดรายจ่าย การใช้ปรัชญาเศรษฐกิจพอเพียงในการดำเนินชีวิต การประกอบอาชีพเสริมหลังฤดูเก็บเกี่ยว การส่งเสริมและพัฒนาการประกอบอาชีพหลักไม่ว่าจะเป็นทางด้านฝีมือ แรงงาน การเกษตร ค้าขาย เป็นต้น</p> <p>3.3.2 ด้านสังคมและคุณภาพชีวิต เช่น โครงการ/กิจกรรมที่เกี่ยวกับการเปลี่ยนค่านิยมที่ไม่ถูกต้อง เช่น การใช้จ่ายฟุ่มเฟือย พึ่งพาคนอื่นมากกว่าตนเอง การจัดสวัสดิการของหมู่บ้าน การก่อสร้างหรือซ่อมแซมโครงสร้างพื้นฐานต่าง ๆ ของหมู่บ้าน เป็นต้น</p> <p>3.3.3 ด้านทรัพยากรธรรมชาติและสิ่งแวดล้อม เช่น โครงการ/กิจกรรมเกี่ยวกับการเตรียมการป้องกันและบรรเทาสาธารณภัย การปลูกป่าทดแทน การคัดแยกและจัดการขยะ เป็นต้น</p> <p>3.3.4 ด้านความมั่นคงและความสงบเรียบร้อย เช่น โครงการ/กิจกรรมเกี่ยวกับการป้องกันและแก้ไขปัญหายาเสพติด การตั้งเวรยามรักษาความปลอดภัยหมู่บ้าน การเฝ้าระวังกลุ่มเสี่ยงต่าง ๆ การหาข่าว การสร้างเครือข่ายแลกเปลี่ยนข้อมูลกับหมู่บ้านข้างเคียง เป็นต้น</p> <p>3.3.5 ด้านการบริหารจัดการ เช่น โครงการ/กิจกรรมเกี่ยวกับการสร้างกฎกติกาของหมู่บ้าน การประชาสัมพันธ์ข้อมูล ข่าวสาร การตรวจสอบและติดตามผลการดำเนินงานต่าง ๆ ของหมู่บ้าน เป็นต้น</p> <p>3.3.6 ด้านอื่นๆ ที่มีความสำคัญ ฯลฯ</p> <p>3.4 หลังจากที่ประชุมหมู่บ้านได้เสนอโครงการ/กิจกรรมและมีการจัดหมวดหมู่ของโครงการ/กิจกรรม ออกเป็น 5 ด้านแล้ว ให้ กม. เสนอให้ที่ประชุมหมู่บ้านจัดลำดับความสำคัญของโครงการ/กิจกรรมในแต่ละด้านทุกโครงการ/กิจกรรมว่าแต่ละโครงการ/กิจกรรมมีความสำคัญมากน้อยอย่างไร โดยอาจมีการให้คะแนนแล้วเรียงลำดับจากโครงการ/กิจกรรมที่มีความสำคัญมากที่สุด ไปหาโครงการ/กิจกรรมที่มีความสำคัญน้อยที่สุดให้ครบทุกด้าน</p> <p>3.5 เมื่อจัดเรียงลำดับความสำคัญของโครงการ/กิจกรรมในทุก ๆ ด้านเสร็จเรียบร้อยแล้ว ให้ที่ประชุมฯ ร่วมกันพิจารณาว่า</p> <ol style="list-style-type: none"> 1) โครงการ/กิจกรรมใด ที่หมู่บ้านสามารถดำเนินการได้เอง

ขั้นตอน	รายละเอียด
	<p>2) โครงการ/กิจกรรมใด ที่หมู่บ้านต้องร่วมมือกับหน่วยงานภายนอก</p> <p>3) โครงการ/กิจกรรมใด ที่หมู่บ้านมอบหมายให้หน่วยงานภายนอกดำเนินการ เพราะเกินขีดความสามารถของหมู่บ้าน</p> <p>3.6 เมื่อได้มีการจัดเรียงลำดับความสำคัญและพิจารณาแนวทางการดำเนินการของแต่ละโครงการ/กิจกรรมแล้ว ให้ กม. ขอให้ที่ประชุมฯ ลงมติว่าจะเห็นชอบตามที่ได้มีการเรียงลำดับความสำคัญและแนวทางการดำเนินการที่กำหนดหรือไม่ ทั้งนี้ หากที่ประชุมฯ ยังไม่สามารถลงมติได้ เนื่องจากยังไม่ได้ข้อสรุปในเรื่องใด กม. ต้องจัดให้มีการประชุมฯ ใหม่ เพื่อร่วมกันพิจารณาจนได้ข้อยุติ</p> <p>3.7 เมื่อพิจารณาจนได้ข้อยุติแล้ว กม. ต้องจัดทำบันทึกผลการประชุมฯ ไว้เป็นหลักฐาน</p>
<p>4. การจัดทำ “แผนพัฒนาหมู่บ้าน”</p>	<p>หลังจากประชุมหมู่บ้านตามขั้นตอนที่ 3 และได้ข้อสรุปแล้ว คณะทำงานด้านจัดทำ “แผนพัฒนาหมู่บ้าน” จะทำหน้าที่รวบรวมข้อมูลจากการประชุมหมู่บ้านไปจัดทำ “ร่างแผนพัฒนาหมู่บ้าน” เป็นรูปเล่มเพื่อเสนอ ที่ประชุม กม. ให้ความเห็นชอบและรับรองเป็น “แผนพัฒนาหมู่บ้าน”</p> <p>ทั้งนี้ “ร่างแผนพัฒนาหมู่บ้าน” ต้องประกอบด้วย</p> <ul style="list-style-type: none"> - โครงการ/กิจกรรมที่หมู่บ้านดำเนินการเอง - โครงการ/กิจกรรมที่หมู่บ้านร่วมกับหน่วยงาน/องค์กรอื่นดำเนินการ - โครงการ/กิจกรรมที่หมู่บ้านมอบหมายให้หน่วยงานภายนอกดำเนินการ <p>เพราะเกินขีดความสามารถของหมู่บ้าน</p>
<p>5. การให้ความเห็นชอบและรับรอง “แผนพัฒนาหมู่บ้าน”</p>	<p>เมื่อคณะทำงานด้านการจัดทำแผนพัฒนาหมู่บ้านได้ปรับปรุงร่างแผนพัฒนาหมู่บ้านเสร็จเรียบร้อยแล้ว ให้เรียกประชุมหมู่บ้านเพื่อร่วมพิจารณาร่างแผนฯ อีกครั้ง เพื่อให้ความเห็นชอบแผนฯ ทั้งนี้การประชุมฯ ต้องมีตัวแทนครัวเรือน ๑ ละ 1 คน เข้าร่วมประชุมฯ ไม่น้อยกว่ากึ่งหนึ่งของครัวเรือนทั้งหมดที่อาศัยอยู่จริงภายในหมู่บ้าน</p> <p>5.1 ถ้าที่ประชุมฯ เห็นชอบ ให้ผู้ใหญ่บ้านในฐานะประธาน กม. ลงนามรับรองและประกาศใช้เป็น “แผนพัฒนาหมู่บ้าน”</p> <p>5.2 ถ้าที่ประชุมฯ มีมติให้แก้ไขเพิ่มเติมให้คณะทำงานฯ แก้ไขเพิ่มเติมตามมติที่ประชุมฯ แล้วให้ผู้ใหญ่บ้านในฐานะประธาน กม. ลงนามรับรองและประกาศใช้เป็น “แผนพัฒนาหมู่บ้าน”</p>
<p>6. การประสานและการใช้ “แผนพัฒนาหมู่บ้าน”</p>	<p>คณะทำงานด้านแผนพัฒนาหมู่บ้านสำเนาเอกสารแผนพัฒนาหมู่บ้านฉบับสมบูรณ์ที่ผู้ใหญ่บ้านในฐานะประธาน กม. ลงนามรับรองแล้ว เพื่อ</p> <p>6.1 จัดเก็บ “แผนพัฒนาหมู่บ้าน” ไว้ใช้ประโยชน์ในการป้องกัน แก้ไขปัญหา</p>

ขั้นตอน	รายละเอียด
	<p>และพัฒนาหมู่บ้าน (โครงการ/กิจกรรมที่ทำได้ให้ กม. และประชาชนร่วมกันทำ)</p> <p>6.2 จัดส่ง “แผนพัฒนาหมู่บ้าน” ให้องค์กรปกครองส่วนท้องถิ่น (องค์การบริหารส่วนจังหวัด/เทศบาลตำบล/องค์การบริหารส่วนตำบล) เพื่อเป็นข้อมูลในการจัดทำแผนพัฒนาขององค์กรปกครองส่วนท้องถิ่นดังกล่าว (โครงการ/กิจกรรมที่เกินขีดความสามารถของหมู่บ้าน หรือต้องร่วมกับหมู่บ้านดำเนินการ)</p> <p>6.3 จัดส่ง “แผนพัฒนาหมู่บ้าน” ให้คณะอนุกรรมการระดับอำเภอ (อ.ก.อ.) เพื่อเป็นข้อมูลในการจัดทำแผนยุทธศาสตร์พัฒนาอำเภอ และแผนยุทธศาสตร์การพัฒนาจังหวัด (โครงการ/กิจกรรมที่เกินขีดความสามารถของหมู่บ้าน หรือต้องร่วมกับหมู่บ้านดำเนินการ)</p> <p>6.4 จัดส่ง “แผนพัฒนาหมู่บ้าน” ให้ส่วนราชการหรือหน่วยงานที่เกี่ยวข้อง เพื่อเป็นข้อมูลในการจัดทำแผนพัฒนาของส่วนราชการ หรือหน่วยงานดังกล่าว เช่น เกษตร สาธารณสุข ตำรวจ ทหาร เป็นต้น (โครงการ/กิจกรรมที่เกินขีดความสามารถของหมู่บ้าน หรือต้องร่วมกับหมู่บ้านดำเนินการ)</p> <p>6.5 จัดส่งให้องค์กรเอกชน หรือหน่วยงานที่เกี่ยวข้อง (ถ้ามี) เพื่อประสานและบูรณาการแผน (โครงการ/กิจกรรมที่เกินขีดความสามารถของหมู่บ้าน หรือต้องร่วมกับหมู่บ้านดำเนินการ)</p>
<p>7. การตรวจสอบและติดตามการดำเนินการตาม “แผนพัฒนาหมู่บ้าน”</p>	<p>คณะกรรมการหมู่บ้านและประชาชนในหมู่บ้าน มีหน้าที่ตรวจสอบและติดตามการดำเนินการตาม “แผนพัฒนาหมู่บ้าน” ดังนี้</p> <p>7.1 ตรวจสอบการดำเนินการตามแผนงาน/โครงการในเขตหมู่บ้านให้มีความโปร่งใสมีประสิทธิภาพและก่อให้เกิดประโยชน์ต่อส่วนรวมหรือไม่อย่างไร</p> <p>7.2 ตรวจสอบผลกระทบที่เกิดจากการดำเนินการตามแผนงาน/โครงการภายในหมู่บ้านและร่วมกันหาแนวทางแก้ไข หรือแจ้งหน่วยงานที่เกี่ยวข้องช่วยแก้ไขปัญหา</p> <p>7.3 ติดตามเร่งรัดการดำเนินการตามแผนงาน/โครงการ ของหน่วยงานที่เกี่ยวข้อง หรือผู้รับผิดชอบโครงการ</p> <p>7.4 ตรวจสอบแผนงาน/โครงการ และระดมสรรพกำลังภายในหมู่บ้านเพื่อดำเนินการตามแผนงาน/โครงการที่หมู่บ้านมีศักยภาพสามารถดำเนินการได้</p> <p>7.5 รายงานผลการดำเนินการตามแผนงาน/โครงการที่ดำเนินการแล้วเสร็จต่อที่ประชุมหมู่บ้าน องค์กรปกครองส่วนท้องถิ่น อำเภอ และหน่วยงานที่เกี่ยวข้อง เพื่อประชาสัมพันธ์การดำเนินงานของหมู่บ้านให้รับทราบอย่างแพร่หลาย</p>
<p>8. การทบทวน ปรับปรุงคุณภาพ “แผนพัฒนาหมู่บ้าน”</p>	<p>หมู่บ้านต้องทบทวนหรือปรับปรุง “แผนพัฒนาหมู่บ้าน” ตามขั้นตอนที่ 1-6 อย่างน้อยปีละ 1 ครั้ง เพื่อให้ “แผนพัฒนาหมู่บ้าน” เป็นปัจจุบัน สามารถใช้เป็นแนวทางการป้องกัน แก้ไขปัญหา และพัฒนาหมู่บ้านภายใต้สถานการณ์ที่มีการเปลี่ยนแปลงได้อย่างมีประสิทธิภาพ</p>

แผนภาพแสดงการบูรณาการจัดทำแผนพัฒนาหมู่บ้าน



10. โครงการสำคัญที่ควรบรรจุไว้ในแผนพัฒนาหมู่บ้าน

ปัจจุบันหมู่บ้านได้รับผลกระทบจากปัญหาต่าง ๆ มากมาย ซึ่งอาจส่งผลกระทบต่อทั้งประชาชน ครอบครัว หรือต่อการพัฒนาหมู่บ้านและประเทศในที่สุด จำเป็นต้องมีการวางแผนอย่างต่อเนื่องเพื่อให้ปัญหาดังกล่าวลดน้อยลงหรือหมดสิ้นไป โดยคณะกรรมการหมู่บ้านในฐานะที่เป็นผู้มีความใกล้ชิดกับประชาชน เข้าใจในสภาพปัญหาต่าง ๆ ของหมู่บ้าน จะต้องมีการสำรวจ จัดทำข้อมูล รวมทั้งวิเคราะห์ปัญหาต่าง ๆ ร่วมกับประชาชน เพื่อวางแผนแก้ไขปัญหาและนำโครงการสำคัญดังต่อไปนี้ บรรจุไว้ในแผนพัฒนาหมู่บ้าน

1. โครงการ/กิจกรรม ที่เกี่ยวข้องกับการป้องกันและแก้ไขปัญหายาเสพติด ทั้งนี้ เนื่องจากปัญหายาเสพติดเป็นปัญหาสำคัญที่หยั่งรากลึกลงในสังคมไทยทุกระดับและบ่อนทำลายทรัพยากรมนุษย์ โดยเฉพาะอย่างยิ่งเยาวชน ซึ่งเป็นอนาคตสำคัญของชาติ นอกจากนี้ ยังเป็นบ่อเกิดของปัญหาสังคมต่าง ๆ ตามมาอีกมากมาย ดังนั้น ก. ควรร่วมกับประชาชนในหมู่บ้าน ริเริ่ม และดำเนินการตามโครงการ/กิจกรรมที่จะสามารถทำให้หมู่บ้านเป็นหมู่บ้านปลอดยาเสพติดด้วยการบรรจุไว้ในแผนพัฒนาหมู่บ้าน ทั้งนี้ โครงการ/กิจกรรมในการป้องกันและแก้ไขปัญหายาเสพติด ควรต้องประกอบด้วย

1.1 โครงการ/กิจกรรม ที่หมู่บ้านดำเนินการเอง เช่น การตั้งเวรยามรักษาความปลอดภัย การเฝ้าระวังสอดส่องพฤติกรรมของผู้มีพฤติกรรมเสี่ยง แล้วดำเนินการและหรือแจ้งผู้มีส่วนเกี่ยวข้องดำเนินการ

1.2 โครงการ/กิจกรรม ที่หมู่บ้านร่วมกับหน่วยงานภายนอกดำเนินการ เช่น การตั้งจุดตรวจจุดสกัดร่วมกับฝ่ายปกครอง หรือตำรวจ การจัดค่ายคืนคนดีสู่สังคม หรือค่ายบำบัด การจัดอบรมให้ความรู้ถึงพิษภัยของยาเสพติดให้แก่กลุ่มเสี่ยง เป็นต้น

1.3 โครงการ/กิจกรรม ที่หมู่บ้านมอบให้หน่วยงานอื่นดำเนินการ เช่น ชีเป้า หรือแจ้งเบาะแสให้ตำรวจ หรือฝ่ายปกครองดำเนินการ เป็นต้น

2. โครงการ/กิจกรรม ที่เกี่ยวข้องกับการประกอบอาชีพเพื่อสร้างรายได้และลดรายจ่ายของครัวเรือนเพื่อแก้ไขปัญหาค่าความยากจน ซึ่งปัญหาค่าความยากจนก็เป็นปัญหาสำคัญที่อยู่คู่สังคมไทยมาเป็นเวลานาน ทั้งนี้ สาเหตุอาจเกิดจากการเดินตามกระแสวัตถุนิยมและบริโภคนิยม จึงทำให้คนไทยบางส่วนต้องประสบกับปัญหาค่าความยากจน บางรายจนซ้ำ ๆ แต่บางรายอาจยากจนด้วยเหตุสุดวิสัย หรือเหตุจำเป็นอื่น ๆ เช่น ภัยธรรมชาติ ความไม่รู้จักกฎหมายจึงถูกเอาเปรียบจากนายทุน เป็นต้น ดังนั้น เพื่อให้ประชาชนในหมู่บ้านหลุดพ้นจากปัญหาค่าความยากจนและสามารถพึ่งพาตนเองได้อย่างยั่งยืน ก. ควรกำหนดโครงการ/กิจกรรมที่จะสามารถแก้ไขปัญหาค่าความยากจนไว้ในแผนพัฒนาหมู่บ้านด้วย ดังนี้

2.1 โครงการ/กิจกรรม ที่หมู่บ้านสามารถดำเนินการได้เอง เช่น การสร้างความตระหนักให้ประชาชนในหมู่บ้านเล็งเห็นประโยชน์และความสำคัญของการน้อมนำปรัชญาเศรษฐกิจพอเพียงมาใช้ในการดำเนินชีวิต การรณรงค์ให้ ลด ละ เลิก อบายมุขและสิ่งฟุ่มเฟือย การปลูกผักสวนครัวรั้วกินได้ เพื่อลดรายจ่ายในการซื้ออาหาร การทำไร่นาสวนผสมหรือการทำเกษตรแบบผสมผสาน เป็นต้น

2.2 โครงการ/กิจกรรม ที่หมู่บ้านร่วมกับหน่วยงานภายนอกดำเนินการ เช่น การฝึกอาชีพเสริมเพื่อสร้างรายได้ลดรายจ่าย การให้ความรู้ด้านกฎหมายเพื่อมิให้ประชาชนถูกเอาเปรียบจากนายทุนหรือกลุ่มคนที่ไม่หวังดี การพัฒนาอาชีพหลักโดยหลักวิชาการหรือเทคโนโลยีสมัยใหม่ การใช้ประโยชน์และบริหารจัดการที่ดิน หรือทรัพย์สินให้เกิดประโยชน์สูงสุด การตลาด เป็นต้น

2.3 โครงการ/กิจกรรม ที่หมู่บ้านมอบให้หน่วยงานภายนอกดำเนินการ เช่น การขุดลอกคู คลอง หนอง บึง เพื่อเก็บกักน้ำไว้ใช้ในการเกษตรและอุปโภค/บริโภค การสร้างหรือปรับปรุงถนนเพื่อขนส่งผลผลิตทางเกษตรออกสู่ตลาด เป็นต้น

3. โครงการ/กิจกรรม ที่เกี่ยวกับการป้องกันและบรรเทาสาธารณภัย เนื่องจากปัจจุบันปัญหาภัยพิบัติต่าง ๆ เป็นผลพวงจากสภาวะโลกร้อนได้เกิดขึ้นบ่อยครั้ง และการเกิดภัยพิบัติขึ้นในแต่ละครั้ง สร้างความสูญเสียต่อชีวิตและทรัพย์สินของประชาชนจำนวนมาก เช่น การเกิดคลื่นยักษ์สึนามิในประเทศไทย เมื่อปี 2547 และที่ประเทศญี่ปุ่น เมื่อปี 2554 การเกิดมหาอุทกภัยในประเทศไทย กัมพูชา เวียดนาม ฟิลิปปินส์ และอีกหลาย ๆ ประเทศ ในปี 2554 นอกจากนั้นยังมีภัยแล้ง ภัยหนาว และภัยธรรมชาติอื่น ๆ เกิดขึ้นอีกมากมาย ดังนั้น เพื่อเตรียมความพร้อมของหมู่บ้านรองรับหากมีเหตุการณ์ภัยพิบัติต่าง ๆ เกิดขึ้น จึงจำเป็นต้องมีการกำหนดแผนการป้องกันและบรรเทาสาธารณภัยบรรจุไว้ในแผนพัฒนาหมู่บ้านด้วย ยกตัวอย่างเช่น

3.1 โครงการ/กิจกรรม ที่หมู่บ้านสามารถดำเนินการได้เอง เช่น การสำรวจข้อมูลบุคคล คริวเรือน สถานที่เสี่ยงที่จะประสบภัยเพื่อวางแผนเตรียมการป้องกัน การซักซ้อมเส้นทางอพยพหรือจุดพักพิงชั่วคราวเมื่อเกิดภัย การส่งสัญญาณเพื่อแจ้งเตือนภัย การให้ความช่วยเหลือเยียวยาผู้ป่วย ผู้พิการด้อยโอกาสที่ไม่สามารถช่วยเหลือตนเองได้ การจัดทำฝายชะลอน้ำ เป็นต้น

3.2 โครงการ/กิจกรรม ที่หมู่บ้านมอบให้หน่วยงานภายนอกดำเนินการ เช่น การซ้อมแผนป้องกันและบรรเทาสาธารณภัย การให้ความรู้เพื่อเตรียมความพร้อมของประชาชนรองรับเมื่อเกิดภัยพิบัติ การจัดทำฝายน้ำล้น เป็นต้น

3.3 โครงการ/กิจกรรม ที่หมู่บ้านมอบให้หน่วยงานภายนอกดำเนินการ เช่น การจัดทำระบบแจ้งเตือนภัยแบบอัตโนมัติ การขุดลอก ปรับปรุง รื้อถอนสิ่งกีดขวางทางน้ำ การก่อสร้างระบบ หรือสิ่งก่อสร้างเพื่อป้องกันภัย เช่น เขื่อนป้องกันคลื่น การก่อสร้างฝายน้ำล้น เป็นต้น

4. โครงการ/กิจกรรม ที่เกี่ยวข้องกับการพัฒนาการเกษตร ทั้งนี้ เนื่องจากประชากรไทยส่วนใหญ่ประกอบอาชีพเกษตรกรรม เช่น ทำนา ทำสวน ทำไร่ และปัจจุบันเกษตรกรส่วนใหญ่ได้รับผลกระทบจากทั้งภัยพิบัติ อันเป็นผลพวงจากสภาวะโลกร้อน ภัยพิบัติจากการแพร่ระบาดของแมลงศัตรูพืช รวมทั้งผลกระทบจากราคาผลผลิตทางการเกษตรตกต่ำ การถูกเอารัดเอาเปรียบจากพ่อค้าคนกลาง และสิ่งสำคัญการก้าวสู่ “ประชาคมอาเซียน” (ASEAN Community) ในปี 2558 ที่จะมีการเปิดเสรีในทุก ๆ ด้านของประเทศสมาชิกทั้ง 10 ประเทศ ซึ่งจะทำให้ต้องมีการแข่งขันกันในทุก ๆ ด้าน โดยเฉพาะอย่างยิ่งด้านการเกษตรที่ประเทศไทยค่อนข้างจะเสียเปรียบในด้านค่าแรงและต้นทุนการผลิต ดังนั้น หมู่บ้านจึงต้องเรียนรู้และเตรียมการรองรับ โดยในแผนพัฒนาหมู่บ้านจะต้องมีโครงการ/กิจกรรมที่เกี่ยวข้องกับการพัฒนาการเกษตรบรรจุไว้ ยกตัวอย่างเช่น

4.1 โครงการ/กิจกรรม ที่หมู่บ้านสามารถดำเนินการได้เอง เช่น การเลือกพันธุ์พืชที่เหมาะสมกับสภาพของดิน การผลิตปุ๋ยอินทรีย์ชีวภาพเพื่อใช้ในกระบวนการผลิต การลดการใช้สารเคมีเพื่อกำจัดแมลงศัตรูพืช และใช้สารชีวภาพแทน การปรับปรุงคุณภาพของดิน การแก้ไขปัญหาดินเปรี้ยวหรือดินเค็ม เป็นต้น

4.2 โครงการ/กิจกรรม ที่หมู่บ้านร่วมกับหน่วยงานภายนอกดำเนินการ เช่น การใช้เทคโนโลยีสมัยใหม่เพื่อเพิ่มผลผลิตทางการเกษตร การหาตลาดเพื่อจำหน่ายผลผลิตทางการเกษตรที่ไม่ผ่านพ่อค้าคนกลาง การแปรรูปผลิตภัณฑ์เพื่อสร้างมูลค่าเพิ่ม เป็นต้น

4.3 โครงการ/กิจกรรมที่หมู่บ้านมอบให้หน่วยงานภายนอกดำเนินการ เช่น การให้ความรู้เรื่อง “ประชาคมอาเซียน” (ASEAN Community) การปรับปรุงและพัฒนาสายพันธุ์เพื่อเพิ่มผลผลิตทางการเกษตร การก่อสร้างระบบชลประทานเพื่อให้มีน้ำเพียงพอต่อการทำการเกษตร เป็นต้น

5. โครงการ/กิจกรรม ที่เกี่ยวข้องกับการพัฒนาการเมืองและการมีส่วนร่วมของประชาชน ทั้งนี้เนื่องจากปัจจุบันประชาชนในระดับฐานรากส่วนใหญ่จะไม่ค่อยมีความรู้ ความเข้าใจในการมีส่วนร่วมทางการเมือง การปกครองในระบอบประชาธิปไตย ทำให้ผู้ไม่หวังดีชักจูงไปในทางที่ไม่ถูกต้องได้โดยง่ายและส่วนใหญ่จะเข้าไปมีส่วนร่วมในกิจกรรมทางการเมืองเฉพาะการลงคะแนนเลือกตั้ง ทั้งการเลือกตั้งในระดับท้องถิ่นและในระดับชาติ ส่วนการมีส่วนร่วมในการติดตาม ตรวจสอบ หรือกิจกรรมอื่น ๆ ยังไม่ค่อยปรากฏให้เห็น ทั้ง ๆ ที่เป็นสิทธิที่สามารถกระทำได้และมีกฎหมายรองรับ ดังนั้น หมู่บ้านจึงควรมีโครงการ/กิจกรรมที่เกี่ยวข้องกับการพัฒนาการเมืองและการมีส่วนร่วมของประชาชนบรรจุไว้ในแผนพัฒนาหมู่บ้านด้วย ยกตัวอย่างเช่น

5.1 โครงการ/กิจกรรม ที่หมู่บ้านสามารถดำเนินการได้เอง เช่น การประชุมปรึกษาหารือเพื่อเสนอแนวทางการแก้ไขปัญหาและพัฒนาหมู่บ้านอย่างสม่ำเสมอ การจัดกิจกรรมเพื่อให้ประชาชนเข้ามามีส่วนร่วมอย่างกว้างขวาง การเปิดรับฟังความคิดเห็นของทุกกลุ่ม การติดตามตรวจสอบการปฏิบัติหน้าที่ของผู้ใหญ่บ้าน สมาชิกสภาองค์กรปกครองส่วนท้องถิ่น สมาชิกสภาผู้แทนราษฎร สมาชิกวุฒิสภา เป็นต้น

5.2 โครงการ/กิจกรรม ที่หมู่บ้านร่วมกับหน่วยงานภายนอกดำเนินการ หรือมอบให้หน่วยงานภายนอกดำเนินการ เช่น การให้ความรู้แก่ประชาชนถึงสิทธิและหน้าที่ทางการเมืองตามระบอบประชาธิปไตยและการเข้าชื่อเสนอกฎหมาย รวมทั้งถอดถอนผู้ดำรงตำแหน่งทางการเมือง เป็นต้น

11. ปฏิทินและช่วงเวลาในการจัดทำแผนพัฒนาหมู่บ้าน

แผนพัฒนาหมู่บ้าน เป็นข้อมูลแรกที่จะส่งต่อหรือเชื่อมโยงไปยังแผนระดับต่าง ๆ คือ แผนพัฒนาขององค์กรปกครองส่วนท้องถิ่น แผนพัฒนาอำเภอ และแผนพัฒนาจังหวัด เป็นต้น ดังนั้น ถึงแม้ว่าจะไม่มีการกำหนดระยะเวลาการจัดทำแผนพัฒนาหมู่บ้านเหมือนเช่นแผนขององค์กรอื่น ๆ เป็นแผนฯ 1 ปี แผนฯ 3 ปี ไว้ก็ตาม แต่เพื่อให้แผนพัฒนาหมู่บ้านสามารถนำไปสู่การเชื่อมโยงกับห้วงเวลาของการจัดทำแผนขององค์กรปกครองส่วนท้องถิ่น อำเภอ จังหวัด จึงได้กำหนดปฏิทินการดำเนินการไว้ ดังนี้

เดือน (ระยะเวลา)	รายละเอียด
1. ระหว่างเดือนตุลาคม - มกราคม	<p>1. คณะกรรมการหมู่บ้าน จะต้องวางแผนการในการเตรียมหมู่บ้านเพื่อจัดทำแผนพัฒนาหมู่บ้าน โดยประชาสัมพันธ์ให้ประชาชนรับทราบข้อมูลข่าวสาร ตลอดจนประสานงานหน่วยงานต่าง ๆ เช่น ผู้แทนองค์กรปกครองส่วนท้องถิ่น (อบต./เทศบาลตำบล) ชุดปฏิบัติการประจำตำบล พัฒนาการ ภาคประชาชนในพื้นที่ให้เข้ามามีส่วนร่วมในการประชุมหมู่บ้าน เพื่อร่วมกันกำหนดรูปแบบ แนวทางและช่วงเวลาในการจัดทำแผนพัฒนาหมู่บ้าน ทั้งในเรื่องของการจัดเก็บข้อมูล วิเคราะห์ ประมวลสรุปผลข้อมูล และการจัดการประชุมหมู่บ้านเพื่อลดความซ้ำซ้อน เพิ่มประสิทธิภาพและลดภาระของประชาชน</p> <p>2. องค์กรปกครองส่วนท้องถิ่นเข้ามามีส่วนร่วมในการส่งเสริมสนับสนุน</p>

เดือน (ระยะเวลา)	รายละเอียด
	<p>กระบวนการจัดทำแผนพัฒนาหมู่บ้าน รวมถึงการจัดสรรงบประมาณ สนับสนุนในการจัดการประชุม พร้อมทั้งเข้าร่วมรับฟังปัญหาและความต้องการของหมู่บ้าน</p> <p>3. ชุดปฏิบัติการประจำตำบลสนับสนุนองค์ความรู้ในการจัดทำแผนพัฒนาหมู่บ้าน โดยเฉพาะอย่างยิ่งพัฒนากรจะต้องเข้ามาสนับสนุนการเป็นวิทยากรกระบวนการและการให้ความรู้ในการจัดทำแผนพัฒนาหมู่บ้าน แก่ กม. ด้วย</p> <p>4. ประชาชนในหมู่บ้าน ต้องให้ความร่วมมือและเข้ามามีส่วนร่วมในการจัดทำแผนพัฒนาหมู่บ้าน ตั้งแต่การจัดเก็บข้อมูล ร่วมกันคิด วิเคราะห์ปัญหา และแนวทางแก้ไข</p> <p>5. การประเมินศักยภาพของหมู่บ้าน โดยการวิเคราะห์ข้อมูลพื้นฐานของหมู่บ้าน เช่น ข้อมูล กชช.2 ค. ข้อมูล จปฐ. การระบุปัญหา ความต้องการของหมู่บ้าน การกำหนดทิศทางการพัฒนาของหมู่บ้าน การกำหนดแผนงานหรือโครงการ กิจกรรมพัฒนาหมู่บ้าน</p>
<p>2. ระหว่างเดือนกุมภาพันธ์ – มีนาคม</p>	<p>1. คณะกรรมการหมู่บ้าน จัดการประชุมเพื่อนำผลจากกระบวนการมีส่วนร่วมของหมู่บ้าน หรือจากการประชุมฯ ของหมู่บ้านที่ได้จากขั้นตอนที่ 2 (การประชุมหมู่บ้าน) มาพิจารณากลับกรอง และปรับหรือจัดทำแผนพัฒนาหมู่บ้าน ให้มีความเหมาะสมยิ่งขึ้น แล้วจัดแยกประเภทปัญหาที่ต้องการแก้ไข ดังนี้</p> <ul style="list-style-type: none"> - โครงการที่หมู่บ้านดำเนินการเอง - โครงการที่หมู่บ้านร่วมกับหน่วยงานอื่นดำเนินการ - โครงการที่เกินศักยภาพของหมู่บ้านและมอบหมายให้หน่วยงานอื่นดำเนินการ <p>2. คณะทำงานด้านแผนพัฒนาหมู่บ้านจัดทำรูปเล่มแผนพัฒนาหมู่บ้านฉบับสมบูรณ์เสนอประธาน กม. รับรอง พร้อมทั้งประกาศใช้แผนฯ ให้ประชาชนใช้เป็นแนวทางในการป้องกัน แก้ไขปัญหาและพัฒนาหมู่บ้านต่อไป</p>
<p>3. เดือนเมษายน</p>	<p>คณะกรรมการหมู่บ้าน (กม.) จัดส่งแผนพัฒนาหมู่บ้านให้หน่วยงานที่เกี่ยวข้องเพื่อประสานและเชื่อมโยงแผนฯ ดังนี้</p> <ol style="list-style-type: none"> 1. จัดส่งให้องค์การบริหารส่วนตำบล หรือเทศบาลตำบลเพื่อเป็นข้อมูลจัดทำแผนพัฒนาขององค์กรปกครองส่วนท้องถิ่น 2. จัดส่งให้องค์กรประสานงานชุมชนระดับตำบล (ศอช.ต.) เพื่อนำไปจัดทำแผนระดับตำบล 3. จัดส่งให้อำเภอเพื่อเป็นข้อมูลในการจัดทำแผนยุทธศาสตร์พัฒนาอำเภอ 4. จัดส่งให้หน่วยงานหรือองค์กรต่าง ๆ ตามที่เห็นสมควร เพื่อเป็น

เดือน (ระยะเวลา)	รายละเอียด
	ข้อมูลในการจัดทำแผนของหน่วยงานนั้น ๆ ต่อไป
4. เดือนเมษายน – กันยายน	คณะกรรมการหมู่บ้าน (กม.) ร่วมกับประชาชนในหมู่บ้านดำเนินการตามโครงการ/กิจกรรมที่สามารถดำเนินการได้เอง และหรือโครงการ/กิจกรรมที่ร่วมกับหน่วยงานภายนอกร่วมดำเนินการ แล้วเก็บรวบรวมผลการดำเนินการไว้เป็นข้อมูลผลงานของ กม. และผลงานของหมู่บ้าน
5. เดือนพฤษภาคม – กันยายน	คณะกรรมการหมู่บ้าน (กม.) ติดตามผลการประสานเชื่อมโยงแผนฯ กับหน่วยงาน/องค์กร ที่ได้จัดส่งแผนฯ ให้ว่า ได้รับการตอบสนองหรือไม่อย่างไร รวมทั้งติดตามผลการดำเนินงานตามโครงการ/กิจกรรมที่หน่วยงานภายนอกเข้ามาดำเนินการในหมู่บ้านว่าเป็นอย่างไร สามารถตอบสนองปัญหาของหมู่บ้านได้หรือไม่ หรือสมควรแก้ไข เพิ่มเติม หรือปรับปรุงอย่างไร

ข้อเสนอแนะเพิ่มเติม

1) คณะกรรมการหมู่บ้านควรมีการทบทวน ตรวจสอบข้อมูล และปรับโครงการ/กิจกรรมตามแผนพัฒนาหมู่บ้านให้เป็นปัจจุบันอยู่ตลอด ทั้งนี้ เพื่อให้พร้อมกับการเสนอขอรับการสนับสนุนงบประมาณจากหน่วยงานต่าง ๆ ได้ทันที อีกทั้งยังเป็นการตรวจสอบว่าโครงการ/กิจกรรมใดที่ยังไม่ได้ดำเนินการ โครงการ/กิจกรรมใดที่อยู่ระหว่างดำเนินการ โครงการ/กิจกรรมใดบ้างที่ไม่จำเป็น หรือหมู่บ้านไม่ต้องการแล้ว

2) อำเภอควรมอบหมายทีมงานหรือคณะทำงานเพื่อสนับสนุนคณะกรรมการหมู่บ้านจัดทำแผนฯ โดยเฉพาะในด้านข้อมูลข่าวสาร สถานการณ์การเปลี่ยนแปลงในปัจจุบัน ข้อมูลทางวิชาการ และกระบวนการในการปรับปรุงแผนพัฒนาหมู่บ้าน ทั้งนี้ เพื่อสร้างความมั่นใจและเพิ่มประสิทธิภาพในการดำเนินงานของคณะกรรมการหมู่บ้าน

12. แนวทางปฏิบัติกรณีมีส่วนราชการหรือหน่วยงานอื่น ๆ ขอเพิ่มแผนงานเฉพาะด้าน

ตามที่ได้กำหนดหมวดหมู่ข้อมูล แผนงาน/โครงการ/กิจกรรม แบ่งออกเป็น 5 ด้าน คือ ด้านเศรษฐกิจ ด้านสังคมและคุณภาพชีวิต ด้านทรัพยากรธรรมชาติและสิ่งแวดล้อม ด้านความมั่นคงและความสงบเรียบร้อย และด้านบริหารจัดการ แต่หากมีส่วนราชการหรือหน่วยงานอื่น ๆ ที่มีความจำเป็นต้องให้หมู่บ้านเพิ่มด้านหรือแผนงานขึ้นมาเพื่อเป็นข้อมูลตามภารกิจที่เกี่ยวข้องของส่วนราชการหรือหน่วยงานนั้น ๆ ให้คณะกรรมการหมู่บ้านพิจารณาดำเนินการ ดังนี้

1. หากพิจารณาแล้วเห็นว่า แผนงานที่เสนอมานั้นควรบรรจุไว้ในด้านต่าง ๆ ที่กำหนดไว้แล้ว แต่ยังไม่มี ความจำเป็นที่จะต้องเพิ่มด้านใหม่ขึ้นมา ให้ กม. นำแผนงานนั้นบรรจุไว้ในด้านที่เห็นสมควร

2. หากพิจารณาแล้วเห็นว่า แผนงานที่เสนอมานั้นมีความสำคัญต่อการแก้ปัญหาของหมู่บ้านให้พิจารณาว่า ควรเพิ่มในด้านใด หากไม่สามารถเพิ่มในด้านใด ๆ ได้ จะแยกเป็นด้านใหม่เพิ่มอีก 1 ด้านก็ได้ หรือ

3. หากพิจารณาแล้วเห็นว่า แผนงานที่เสนอมานั้นไม่สามารถบรรจุไว้ในด้านใด ๆ ทั้ง 5 ด้านได้เลยและแผนดังกล่าวไม่ใช่ปัญหาและความต้องการของหมู่บ้าน ให้คณะกรรมการหมู่บ้านประชุมเพื่อลงมติ ควรจะเพิ่มแผนงานนั้น ๆ ไว้ในแผนพัฒนาหมู่บ้านหรือไม่

13. บทบาทของส่วนราชการ หน่วยงาน และภาคีที่เกี่ยวข้องในการส่งเสริม สนับสนุนบทบาทของ กม. ในการจัดทำแผนพัฒนาหมู่บ้าน

1. สำนักงานปลัดกระทรวงมหาดไทย ทำหน้าที่เป็นหน่วยงานกลางในการบูรณาการในระดับนโยบาย
2. กรมการปกครอง เป็นหน่วยงานหลักในการทำความเข้าใจและซักซ้อมแนวทางปฏิบัติในการบูรณาการจัดทำแผนพัฒนาหมู่บ้าน โดยมีที่ทำการปกครองจังหวัด และที่ทำการปกครองอำเภอ เป็นหน่วยงานประสานการทำงานในระดับพื้นที่
3. กรมการพัฒนาชุมชน เป็นหน่วยงานหลักในการสนับสนุนข้อมูลสารสนเทศเพื่อการพัฒนาวิทยากร กระบวนการและระบบการรับรองมาตรฐานแผน โดยมีสำนักงานพัฒนาชุมชนจังหวัด และสำนักงานพัฒนาชุมชนอำเภอ เป็นหน่วยงานประสานการทำงานในระดับพื้นที่
4. กรมส่งเสริมการปกครองท้องถิ่น เป็นหน่วยงานหลักในการสร้างความเข้าใจให้กับองค์กรปกครองส่วนท้องถิ่น
5. ภาคีที่เกี่ยวข้อง ได้แก่ เครือข่ายแผนชีวิตชุมชนพึ่งตนเอง 4 ภาค องค์กรประสานงานชุมชนระดับตำบล (ศอช.ต.) สภาองค์กรชุมชนตำบล (ศอช.ต.) เป็นต้น เป็นองค์กรที่มีความรู้ความสามารถและความเชี่ยวชาญในเรื่องการจัดทำแผนชุมชนซึ่งคณะกรรมการหมู่บ้านสามารถประสานการทำงานในระดับพื้นที่ได้ เพื่อให้การบูรณาการจัดทำแผนพัฒนาหมู่บ้านเป็นไปอย่างมีประสิทธิภาพ
